

第1蔓足两肢长度几乎相等,第2~6对蔓足中部节前缘有6~7对刚毛(偶为8对)。尾附肢单节,顶端和背侧有刚毛。

交接器短而粗壮,散布有细毛,末2/3有密排尖向基部的角质小齿。末端钝圆。

标本(上川岛)测量 头部长2.1mm,宽1.7mm;柄部长1.5mm,宽0.6mm。

生活习性 本种栖息于热带海域,现共计有180余个标本附着于中国龙虾 *Panulirus stimpsoni* 的颚足,同 *Octolasmis angulata* 在一起。

地理分布 南海(中国近海);日本,马来群岛,印度洋。

(36) 心板茗荷 *Octolasmis cor* (Aurivillius, 1892) (图74)

Dichelaspis cor Aurivillius, 1892: 124 (not seen); 1894: 22, pl. 2, figs. 1~2. Gruvel, 1905: 136, fig. 158. —Annandale, 1909: 119, pl. 6, figs. 7~10.

Dichelaspis coutierei Gruvel, 1900. Bull. Mus. Paris (not seen); 1905: 136, fig. 159.

Dichelaspis maindroni Gruvel, 1900. Bull. Mus. Paris (not seen); 1905: 134, fig. 157.

Octolasmis cor; Stebbing, 1910: 565. —Barnard, 1924: 58. —Newman, 1960: 104, fig. 3. —Zevina, 1968: 40. —Monod, 1976: 848, figs. 15~24. Liu et Ren, 1985: 257, fig. 46.

标本采集地 海南省文昌。

鉴别特征 头部卵圆,侧扁,壳板3片,外膜有角质小颗粒;楯板基叶宽,长方形;无背板;峰板基部分叉末端钝圆;交接器粗壮,有尖端向下的小齿。附着于蟹鳃上。

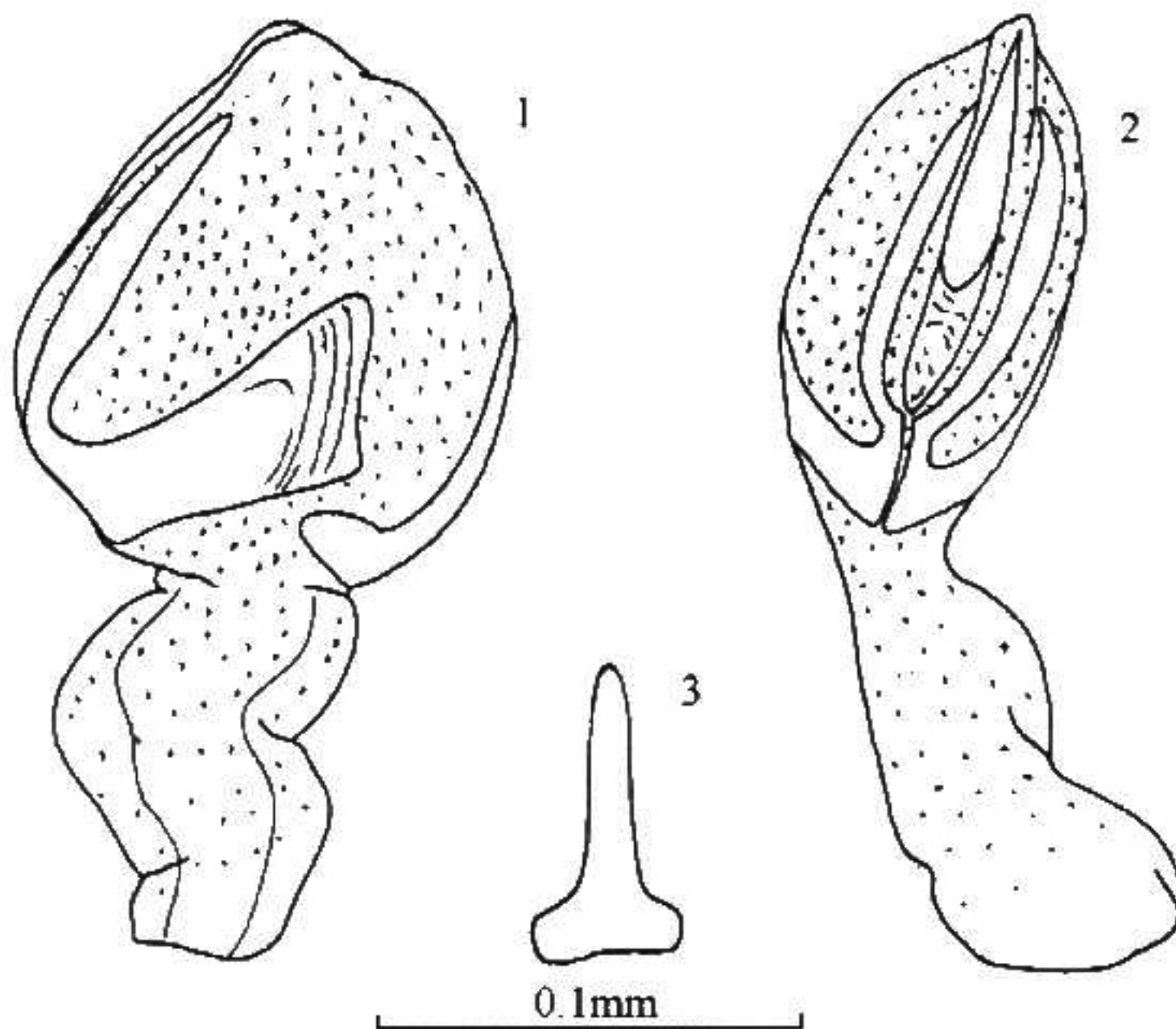


图74 心板茗荷 *Octolasmis cor* (Aurivillius)

1. 外形; 2. 外形腹面; 3. 峰板

形态描述 头部卵圆,侧扁,顶端尖,透明或半透明状,膜有角质细小颗粒。壳板白色,三片。楯板两叶,开闭叶窄,柳叶状,近开闭缘;基叶宽阔,向内和向上倾斜,

末端斜截。无背板。峰板窄而拱，基部横向分叉，末端钝圆，其末端近楯板。

柄圆柱状，略长于头部。

上唇略膨鼓，脊缘齿不明显。触须钝尖，有刚毛。第1蔓足有几乎等长的分支，5节。第6蔓足有9节分肢，中部节前缘有5对刚毛。尾附肢等于第6蔓足原肢的长度，背末半有成列刚毛。

交接器粗壮，有尖端向下的小齿，似 *O. angulata* 者。

标本测量 头部长 1.3mm，宽 1.2mm；柄部长 1.2mm，宽 0.6mm。

生活习性 本种栖息于热带海域，现有仅 1 个标本附着于青蟹 *Scylla serrata* 的鳃上。

地理分布 南海（中国近海）；马来群岛，印度洋，南非。

11. 匙茗荷属 *Trilasmis* Hinds, 1844

Trilasmis Hinds, 1844: 71. Pilsbry, 1928: 307 (part). —Broch, 1931: 32. —Nilsson-Cantell, 1931: 1 (part); 1934: 40 (part). —Hiro, 1937: 81 (as subgenus) 1937: 408 (part). Withers, 1953: 336 (part). Newman *et al.*, 1969: R276 (part). —Liu *et Ren*, 1985: 236. *Paecilasma* Darwin, 1851: 99 (part).

Type species: *Trilasmis eburnea* Hinds.

头部由两个大的楯板和窄的峰板覆盖，缺背板。楯板纵分割为两部分，壳顶在基吻角，内面具壳顶齿；峰板基部有扩展的圆盘。柄裸露。

本属仅有一种匙茗荷 *Trilasmis eburnea* Hinds，也出现在我国南海。

(37) 匙茗荷 *Trilasmis eburnea* Hinds, 1844 (图 75)

Trilasmis eburnea Hinds, 1844. Voyage of Sulphur, vol. 1, Mollusca, pl. 21, fig. 5 (not seen); Broch, 1931: 32. —Liu *et Ren*, 1985: 30, pl. 7; (20~26).

Paecilasma eburnea: Darwin, 1851: 112, pl. 2, fig. 5.

Poecilasma eburneum: Weltner, 1897: 243. Gordon, 1970: 63, fig. 22.

Trilasmis eburneus: Hoek, 1907: 15, pl. 10, figs. 6~7. —Pilsbry, 1907: 183, fig. 1.

Poecilasma (Trilasmis) eburneum: Annandale, 1909: 94.

Trilasmis (Trilasmis) eburnea: Hiro, 1937: 81, fig. 66.

标本采集地 南海 19°00'~19°30'N, 112°30'~113°00'E, 水深 180~300m, 底质: 细砂。

鉴别特征 头部卵圆，3片壳板完全覆盖；楯板大，纵分割为两部分，壳顶在基吻角，具壳顶齿；无背板；峰板窄，基部扩展为圆盘。柄光裸。大颚 4 齿，小颚缺刻明